

★ MUSÉE DU QUAI BRANLY
là où dialoguent les cultures



★
saison
2015-2016



Le bâtiment Musée. Le jardin du musée conçu par le paysagiste Gilles Clément a été réalisé grâce au mécénat de la Fondation d'entreprise GDF SUEZ © musée du quai Branly, photo Cyril Zannettacci / Inauguration présidentielle du musée du Quai Branly le 20 juin 2006. Cérémonie de la remise d'une plume de totem «kweriya» au président de la République Française Jacques Chirac, par le chef Laukalbi de l'île de Tanna de la République de Vanuatu. Monsieur Kofi Annan, Secrétaire Général des Nations Unies serrant la main du chef Laukalbi.

★ Saison 2015-2016

20 juin 2006 : le Président de la République, Jacques Chirac, inaugurerait le musée du quai Branly, associant à l'ouverture de cette nouvelle institution des personnalités politiques, des artistes, des collectionneurs du monde entier mais aussi des anthropologues et ethnologues de renom, enfin et surtout un public nombreux et enthousiaste. Depuis, le musée a trouvé sa place dans le paysage culturel français et international. Sans relâche durant cette décennie avon-nous voulu porter le message prononcé par Jacques Chirac le jour de l'inauguration : «En montrant qu'il existe d'autres manières d'agir et de penser, d'autres relations entre les êtres, d'autres rapports au monde, le musée du quai Branly célèbre la luxuriante, fascinante et magnifique variété des œuvres de l'homme».

En 2016, le musée fête donc ses dix années d'existence. Cette saison se devait d'être à la hauteur de l'événement et refléter la richesse des activités et des thèmes qui ont pu faire son succès depuis 2006 : expositions temporaires, conférences de l'Université populaire, colloques, spectacles et concerts, activités pour les publics. Les prochaines expositions vous porteront du chamanisme de l'Équateur précolombien à l'art des îles Marquises, des robes en peau de poisson des rives du fleuve Amour aux figures d'ancêtres de la région du Sepik en Papouasie-Nouvelle-Guinée. La saison s'achèvera par une exposition autour de Jacques Chirac et de sa passion pour les arts non-occidentaux. Non pas une biographie mais, à travers un homme, le portrait culturel de notre siècle. Les collections, dont la présentation est sans cesse renouvelée, forment également une source inépuisable de contemplation, de réflexion et de compréhension de notre monde en transformation, loin des stéréotypes ou des images figées dans le passé. Les cultures dialogueront toujours au musée du quai Branly.

*Stéphane Martin,
Président du musée du quai Branly*

3	ÉDITORIAL
4	10 ANS EN IMAGES
6	2006-2016 : 10 ANS D'EXPOSITIONS
8	LES EXPOSITIONS
8	TATOUERS, TATOUÉS
10	PHOTOQUAI 5 ^e Biennale des images du monde
12	SEPIK Arts de Papouasie-Nouvelle-Guinée
14	ESTHÉTIQUES DE L'AMOUR Sibérie extrême-orientale
16	PERSONA ÉTRANGEMENT HUMAIN
18	CHAMANES ET DIVINITÉS DE L'ÉQUATEUR PRÉCOLOMBIEN
20	MATA HOATA Art et société aux îles Marquises
22	JACQUES CHIRAC ET LES ARTS LOINTAINS
24	L'ATELIER MARTINE AUBLET
26	DES COLLECTIONS EN MOUVEMENT
28	LES SPECTACLES
30	LES CONCERTS
32	LA RECHERCHE AU MUSÉE
34	LES FÊTES ET LES ÉVÉNEMENTS
36	LE MUSÉE TOUTE L'ANNÉE
40	INFORMATIONS PRATIQUES
42	MÉCÈNES ET AMIS DU MUSÉE

10 ANS EN IMAGES

L'année 2016 marque les dix ans du musée du quai Branly. Retour en images sur les événements qui ont jalonné la décennie.

98
SPECTACLES

132 000
ABONNÉS TWITTER



UN PROGRAMME DE RESTAURATION INÉDIT

Depuis son ouverture, le musée du quai Branly a pour mission de préserver le patrimoine qui lui a été confié. À ce titre, douze masques kanak de Nouvelle-Calédonie, rares et particulièrement fragiles, ont bénéficié d'un traitement de restauration long et délicat dans les ateliers du musée, entre 2011 et 2013.



LE JARDIN, 10 ANS APRÈS SA CRÉATION

Conçu par le paysagiste Gilles Clément, le jardin fait partie intégrante du musée. Foisonnante et buissonnante, cette «terre de liberté pour les plantes» est le gage de ces dix années passées : prêles, euphorbes, stipes ou magnolias se sont épanouis sans contrainte, guidés par des jardiniers à leur écoute.



LE CABINET D'ARTS GRAPHIQUES

2012 voit la création d'un espace, dédié aux arts graphiques. Situé au cœur du Plateau des collections, ce lieu a permis d'offrir une nouvelle visibilité aux collections de dessins, d'estampes ou de photographies conservées au musée du quai Branly et méconnues des visiteurs, à travers des accrochages réguliers.

169 ARBRES
ET UNE TRENTAINE
D'ESPÈCES
HERBACÉES
DANS LE JARDIN

L'ATELIER MARTINE AUBLET

Un lieu d'expérimentation est inauguré en 2012, en plein cœur du musée : l'Atelier Martine Aublet. Conçu comme un cabinet de curiosités contemporain, il offre un autre regard sur des œuvres de la collection du musée, sélectionnées par une personnalité ou un artiste, dans le cadre d'une carte blanche. Trois fois par an, des installations et expositions inédites y sont proposées.

13
MILLIONS
DE VISITEURS
DEPUIS 2006

UNE ACQUISITION EXCEPTIONNELLE

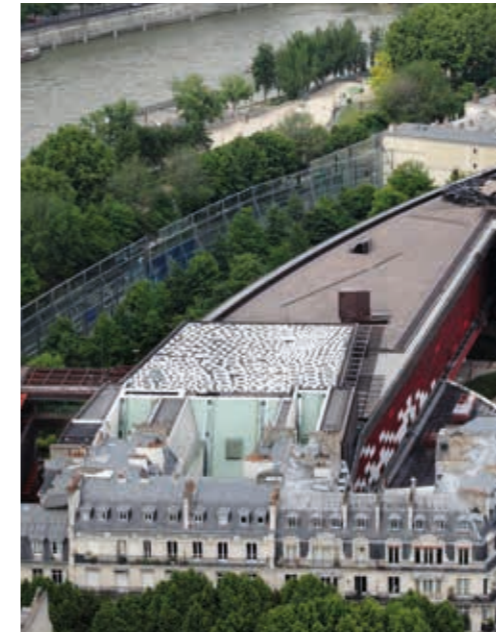
En 2012, une statue des Songye de la République démocratique du Congo a rejoint les collections du musée. Exceptionnelle par sa taille, son ancienneté et la qualité de son exécution, cette grande sculpture vigilante et sereine était destinée à assurer la protection d'une communauté.



3 500
OBJETS PRÉSENTÉS
SUR LE PLATEAU DES
COLLECTIONS

DES COLLECTIONS EN MOUVEMENT

La richesse du patrimoine conservé par le musée du quai Branly est une source inépuisable de renouvellement des vitrines du Plateau des collections. Près de 3 500 œuvres sont exposées dans cet espace vivant, reflet de la vie du musée et de l'activité en coulisses de l'ensemble des équipes.



L'ŒUVRE DE LENA NYADBI SUR LE TOIT

Juin 2013 : une œuvre monumentale est installée sur le toit de la médiathèque. D'une surface de 750 m², la peinture en noir et blanc de l'artiste aborigène Lena Nyadbi reprend un détail de son tableau *Dayiwul Lirlmim*. Le meilleur endroit pour l'admirer ? Depuis la Tour Eiffel voisine.



LE SOUTIEN À LA CRÉATION CONTEMPORAINE : LES RÉSIDENCES DE PHOTOQUAI

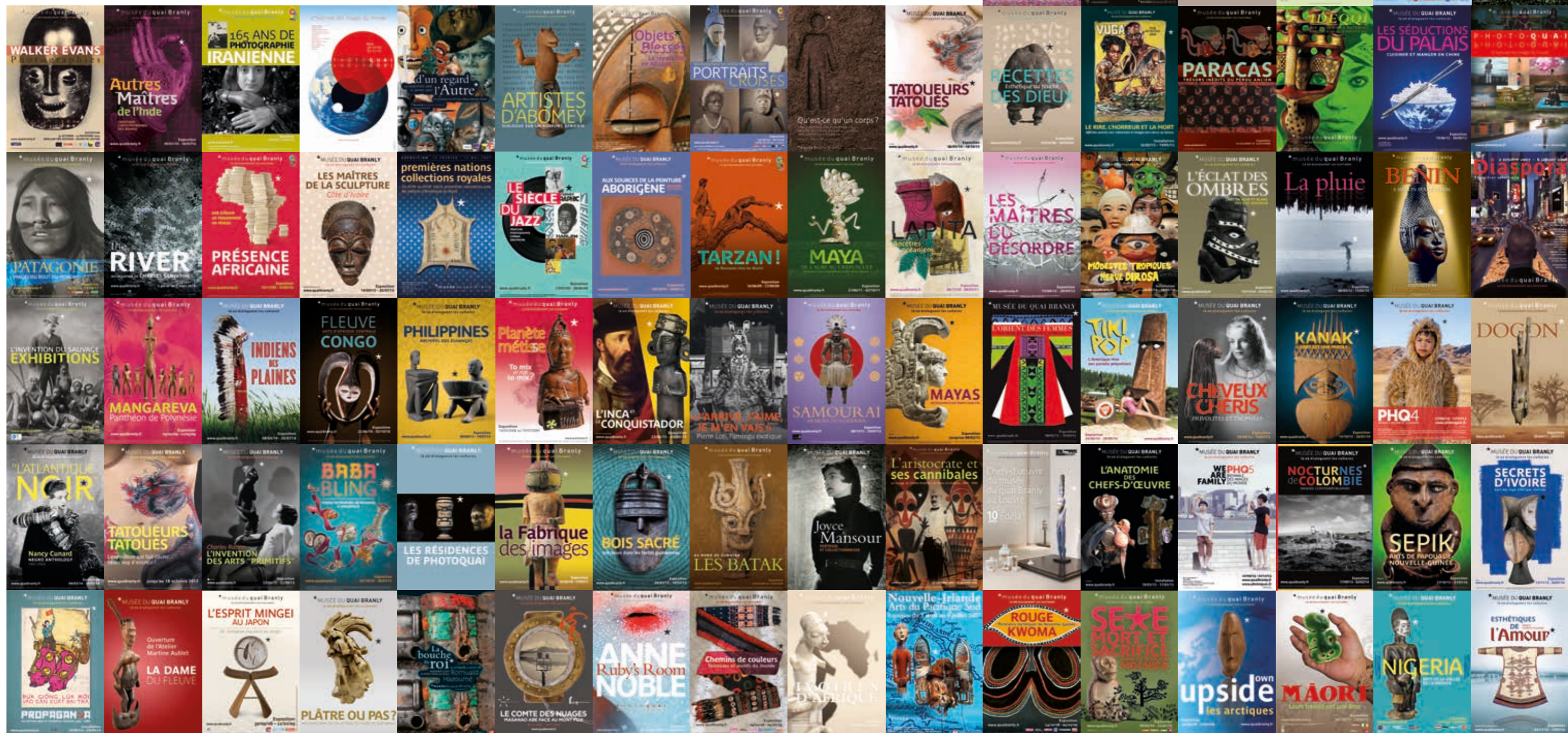
Depuis 2008, le musée du quai Branly soutient la photographie contemporaine à travers un programme d'aide à la création. Plusieurs artistes, exclusivement non-européens et dont l'œuvre reste peu visible en France, ont ainsi pu développer un projet en lien avec les thèmes présents au musée et en cohérence avec leur trajectoire esthétique personnelle.

+ DE 300 000
OBJETS CONSERVÉS
AU MUSÉE

2006-2016 : 10 ANS D'EXPOSITIONS



Plus de 80 expositions ont ému, surpris, enthousiasmé, éclairé les visiteurs du musée du quai Branly. De 2006 à aujourd'hui, flash-back à travers les affiches du musée.



TATOUEURS, TATOUÉS

Derniers jours pour décrypter le phénomène mondial du tatouage. À travers le regard d'Anne & Julien, l'exposition nous dévoile l'ancienneté de cette pratique, son omniprésence à travers le monde et sa dimension contemporaine, vivante et mouvante. Incontournable.

LE + ADHÉRENTS
Grâce à votre pass quai Branly, accédez au musée dès 9h30 au lieu de 11h du mardi au samedi!



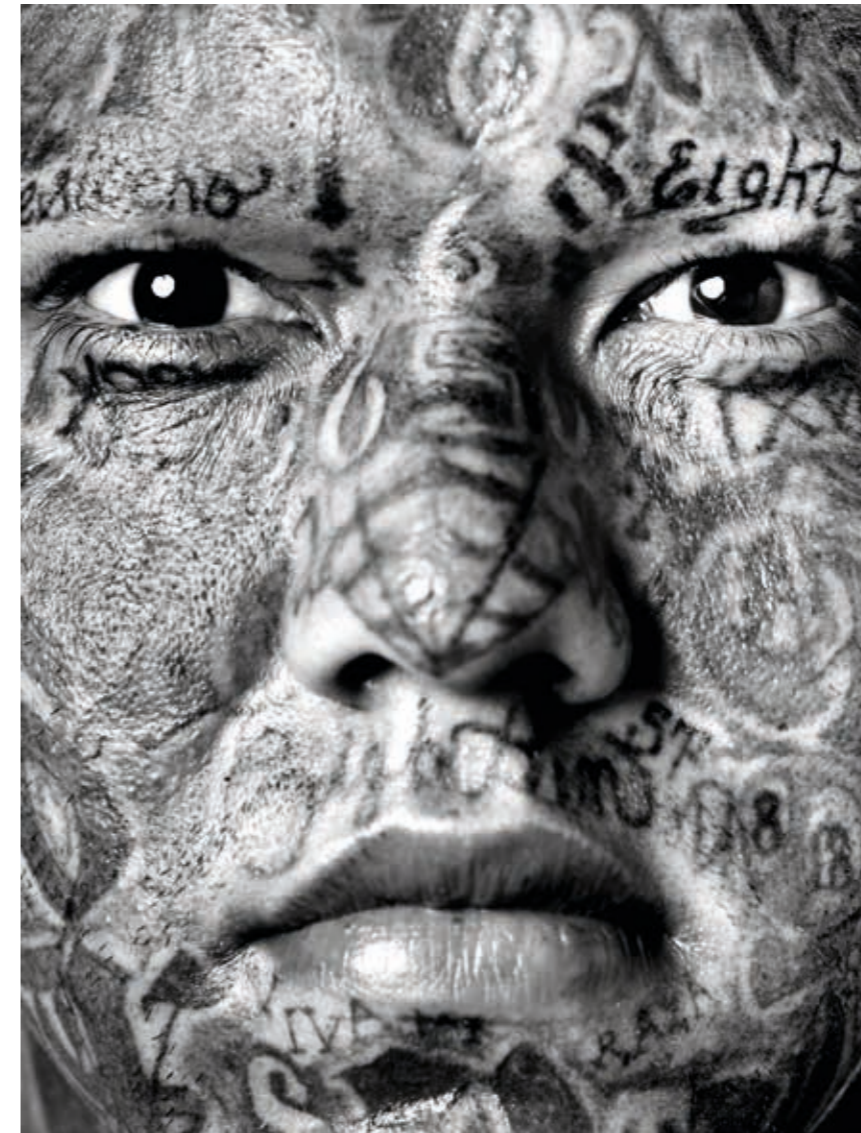
Portrait de femme Algérienne. Collection de l'artiste. Algérie
© Marc Garanger



Tatouage « brodé » sur le dos d'une indigène. Gasmata
Edmond Demaitre © musée du quai Branly



Tampon de tatouage. Asie. Jérusalem
© musée du quai Branly, photo
Thierry Ollivier, Michel Urtado



Portrait de Maras. Espagne
© Serie Maras, 2006. Isabel Muñoz

Depuis deux décennies, le tatouage connaît un véritable engouement. Un Français sur dix est aujourd'hui tatoué. Il inonde la mode, le design, la publicité... Mais à l'ère de l'éphémère, le tatouage, lui, s'impose à vie.

Le tatouage se pratique depuis des millénaires. Il semble que, tout autour du monde, les hommes et les femmes ont ressenti le besoin, à un moment ou à un autre, de marquer leur corps de manière indélébile. Tantôt marque rituelle pour s'intégrer dans les sociétés traditionnelles ou pour s'en éloigner ; tantôt marque de punition ou marque de fierté, le tatouage revêt de multiples significations. En Europe, il fut un temps considéré comme le signe de l'exclusion sociale, le témoin d'une vie marginale. En Asie, sa présence renvoyait à la pègre, alors qu'il était marque de prestige social en Océanie.

L'émergence de nouvelles technologies et un monde globalisé ont permis au tatouage de connaître une seconde vie. Et de lui redonner une place dans le champ artistique contemporain.

Commissaires : Anne & Julien/Revue d'art HEY! modern art et pop culture

Conseillers scientifiques : Pascal Bagot, journaliste et réalisateur, spécialiste du tatouage japonais, et Sébastien Galliot, anthropologue, spécialiste du tatouage

Conseiller artistique : Tin-Tin, artiste tatoueur.

DEUX NOCTURNES EXCEPTIONNELLES

Les 16 et 17 octobre 2015,
visitez l'exposition jusqu'à
minuit!



Projet de tatouage sur toile. Freddy Corbin. États-Unis
© musée du quai Branly, photo Claude Germain

VISITEZ L'EXPOSITION

- Audioguide (français et anglais)
- Visites guidées (1h)
- Livret-jeu « Carnet de tattoos »

Toutes les informations sur www.quaibrarly.fr

 **RETROUVEZ L'EXPOSITION
SUR TWITTER**

#TATOUEURS

ET TOUJOURS

L'INCA ET LE CONQUISTADOR

Exposition - Mezzanine Est

Jusqu'au 20/09/15

À travers les portraits de l'Inca Atahualpa et du conquistador Francisco Pizarro, revivrez les moments-clés de la conquête du Pérou et la rencontre de deux mondes, à l'orée de leurs destins.

PHOTOQUAI

5^e Biennale des images du monde

La Biennale de photographie contemporaine reprend ses quartiers d'automne, quai Branly. Pendant deux mois, la cinquième édition de PHOTOQUAI expose les travaux de quarante talents du monde entier, inédits ou peu vus en France, rassemblés sous un leitmotiv fédérateur : «We are family».



Love me or kill me, en cours. Bangladesh
© Sarker Protick - musée du quai Branly - Photoquai 2015



Diaspora, 2014-2015. Sénégal
© Omar Victor Diop - musée du quai Branly - Photoquai 2015



Coastline. Chine
© Xiao ZHANG - musée du quai Branly - Photoquai 2015

Place aux échanges artistiques, aux croisements de regards, à une photographie de l'Ailleurs par l'Ailleurs. Depuis sa création en 2007, PHOTOQUAI est une fenêtre ouverte sur la photographie non-européenne. Au sein d'un parcours à ciel ouvert imaginé par le designer Patrick Jouin, la Biennale dévoile, sur les bords de Seine, des clichés d'artistes sélectionnés par une équipe d'experts, et pour la première fois, par un concours lancé sur les réseaux sociaux.

Sous la direction artistique de Frank Kalero – déjà présent en 2013 –, épaulé par six commissaires internationaux «dénicheurs de talents», l'édition 2015 propose de découvrir une galerie d'œuvres inédites placées sous la thématique de la famille. «We are family»: un sujet sous forme de devise, qui évoque l'appartenance à un groupe, une affinité religieuse, culturelle ou historique plus qu'un lien de sang. Passionnés d'images ou flâneurs des quais de Seine, parcourez les 400 clichés retenus, vitrine de la photographie contemporaine d'Afrique, d'Asie, d'Océanie et des Amériques.

Directeur artistique : Frank Kalero

Commissaires : Claudi Carreras, Liza Faktor, Michket Krifa, Azu Nwagbogu, Kevin Wy Lee et Louise Clements

Lieux et institutions partenaires : La Tour Eiffel, la Maison de l'Amérique latine, la Galerie Clémentine de la Féronnière, Gobelins-École de l'Image, EyeEm et l'Institut français.

VISITEZ L'EXPOSITION

- Une équipe de médiateurs sur place tous les jours
- Parcours de visites thématiques

Toutes les informations sur www.quaibrantly.fr et sur www.photoquai.fr

 **RETROUVEZ L'EXPOSITION SUR TWITTER**

#Photoquai

Avec le partenariat de Sony



© Luisa DÖRR & Navin KALA - musée du quai Branly - Photoquai 2015

LE + ADHÉRENTS
Grâce au pass quai Branly,
bénéficiez d'un tarif réduit
sur les visites guidées et
les visites contées!

SEPIK

Arts de Papouasie-Nouvelle-Guinée

À sa seule évocation, l'imaginaire s'éveille. Mythe des explorateurs et Graal des amoureux du Pacifique, la lointaine Papouasie-Nouvelle-Guinée abrite le fleuve Sepik. Lové au nord de l'île, il est bordé d'une mosaïque de communautés aux traditions quasi impénétrables.

On parcourt l'exposition *Sepik* comme on entrerait dans un village papou : à bord d'une pirogue, comme celle qui est présentée en début de visite, on navigue sur ce fleuve mythique. Puis on arrime sur ses berges, où l'on devine les maisons familiales, ces espaces dédiés aux activités quotidiennes, orchestrées essentiellement par les femmes. En continuant notre route vers le centre du village se dressent de grandes bâtisses aux façades élaborées : les maisons des hommes. Réservées à ces derniers, ce sont de véritables centres politiques et cérémoniels, foyer de l'initiation des jeunes garçons.

Cette traversée permet d'appréhender toute la complexité des sociétés qui bordent le fleuve Sepik installées là depuis des millénaires, et d'en dévoiler progressivement l'un de ses piliers : la figure de l'ancêtre fondateur. Sculptures, crochets, poteries, tambours ou crânes surmodelés : objets sacrés ou du quotidien, tous évoquent par leur forme, leurs matériaux ou leur usage la présence des figures ancestrales et toute la puissance de l'art traditionnel de la région.

Commissaire : Philippe Peltier, responsable de l'Unité patrimoniale Océanie-Insulinde au musée du quai Branly

Commissaire associé : Markus Schindlbeck, responsable des collections Océanie et Australie du musée d'Ethnologie de Berlin

Conseiller Scientifique : Christian Kaufmann, conservateur honoraire.



Pendentif porté par les hommes. Océanie. Kambaramba (village) © musée du quai Branly, photo Claude Germain

VISITEZ L'EXPOSITION

- Audioguide (français et anglais)
- Visites guidées (1h30)
- Visites contées (1h)
- Parcours famille dans l'exposition
- Espace tactile

Toutes les informations sur www.quaibrantly.fr

RETROUVEZ L'EXPOSITION SUR TWITTER

#Sepik

Figurine. Océanie. East Sepik (province) © musée du quai Branly, photo Thierry Ollivier, Michel Urtado

Avec le mécénat principal de



Figure double. Océanie. Sigrin (village) © musée du quai Branly, photo Claude Germain / Crochet. Océanie. Moyen Sepik © musée du quai Branly, photo Claude Germain / Statuette de femme debout. Océanie. East Sepik (province) © musée du quai Branly, photo Thierry Ollivier, Michel Urtado / Figure à crochets. Océanie. Karawari (rivière) © musée du quai Branly, photo Thierry Ollivier, Michel Urtado

ESTHÉTIQUES DE L'AMOUR

Sibérie extrême-orientale

Aux confins de la Sibérie, le fleuve Amour marque la frontière naturelle entre la Chine et la Russie. Berceau de populations de pêcheurs, il est au cœur d'un art ancien délicat et méconnu, empreint de spiritualité, qui joue les traits d'union entre le monde des hommes, la nature sauvage et le monde des esprits.



Étuis de pierre à briquet. Région de l'Amour. Asie
© musée du quai Branly, photo Claude Germain



Robe d'apparat de femme. Bassin de l'Amour. Asie
© musée du quai Branly, photo Patrick Gries, Valérie Torre



© Droits réservés



Robe d'apparat de femme. Bassin de l'Amour. Asie
© musée du quai Branly, photo Claude Germain

L'Amour est ce gigantesque fleuve qui relie et sépare l'Orient et l'Occident sur près de 4400 km. Il a été la source de vie et de prospérité de nombreux peuples de chasseurs-pêcheurs de Sibérie : Nivkh, Nanaï, Aïnous, Orotch ou Hezhe. Tous ont fondé leur mode de vie sur ses eaux et rives, y puisant les ressources végétales et animales ainsi que les matériaux de choix de leurs arts décoratifs.

Vêtements en peaux de saumons, accessoires rituels en os et en écorce de bouleau, objets du quotidien ornés de spirales et de volutes enchevêtrées : les œuvres présentées dans « Esthétiques de l'Amour » témoignent de la culture matérielle unique de ces peuples sibériens. Un art méconnu, qui associe l'élégance et la fragilité, la finesse des matériaux et la complexité de la technique traditionnelle. Au cœur de l'exposition, un ensemble de robes en peau de poisson rapportées dans les collections occidentales au XIX^e siècle illustre un art exceptionnel de la couture, qui ferait pâlir d'envie tout amateur de mode. En filigrane, le travail de la matière traduit une dimension symbolique forte : l'assurance d'une relation harmonieuse avec la nature et la faveur des esprits qui les entourent.

Commissaire : Daria Cevoli, responsable de collections de l'Unité Patrimoniale Asie au musée du quai Branly.

VISITEZ L'EXPOSITION

• Visites guidées (1h)

Toutes les informations sur www.quaibrany.fr

 **RETROUVEZ L'EXPOSITION SUR TWITTER**

#EsthetiquesDeLAmour

Restaurations réalisées grâce aux mécénats de



PERSONA ÉTRANGEMENT HUMAIN

Comment l'inanimé devient-il animé?
Comment l'homme instaure-t-il une relation insolite ou intime avec des objets? Un groupe d'anthropologues s'est penché sur ces questions, à l'heure où notre conception de l'humain vacille et que ses frontières ne cessent d'être repoussées.



Christiaan Zwanikken *The Good The Bad And The Ugly*
© Cheryl Schurgers



Spatule vomitive anthropomorphe
© musée du quai Branly, photo Patrick Gries

Nombreux sont les objets qui ont un statut plus proche de celui d'une personne ou d'une créature que d'un simple objet. Objets d'art – occidental ou non occidental, populaire ou contemporain –, ou produits *high tech* – robots, machines, etc. – se voient régulièrement attribuer, dans leur utilisation, des capacités d'action insoupçonnées, qui en font des quasi-personnes. Comme l'enfant qui voue une passion à son doudou ou celui qui peste contre son ordinateur ou son mobile en lui reprochant d'être incompetent ou têtu. Comme le chamane qui convoque les esprits à travers une statuette prenant les traits des dieux.

Ce transfert ou cette confusion qui s'opère alors entre l'humain et le non-humain, et la relation particulière et personnalisée qui les lie, dans les cultures les plus variées, est le vaste sujet de cette exposition d'anthropologie. Une incursion par la robotique, via l'œuvre pionnière de Masahiro Mori, permettra de comprendre le rôle de l'anthropomorphisme dans les artefacts les plus divers, et ce qui se joue lorsqu'un robot à l'apparence trop humaine – ou toute autre pièce au réalisme intimidant – croise notre regard, jusqu'à le déstabiliser.

Commissaire : Emmanuel Grimaud, anthropologue, chargé de recherche au CNRS

Conseiller scientifique : Anne-Christine Taylor-Descola, directeur de recherche émérite, CNRS.

VISITEZ L'EXPOSITION

- Audioguide (français et anglais)
- Visites guidées (1h)

Toutes les informations sur www.quaibrantly.fr

 **RETROUVEZ L'EXPOSITION
SUR TWITTER**

#Persona



Marionnettes Vanuatu © musée du quai Branly, photo Claude Germain



Kwanon-Z
© WANG Zi Won

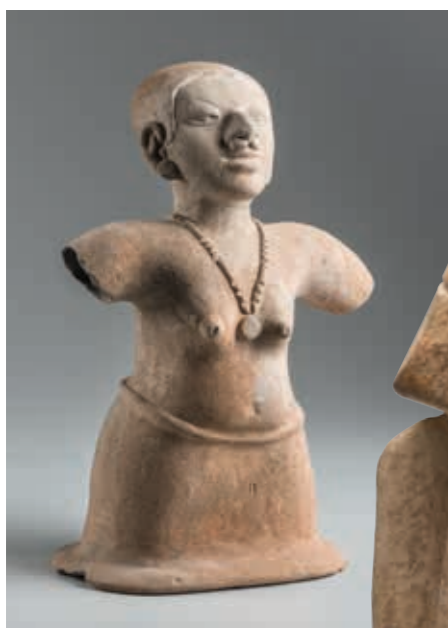


Homo Luminoso, woman silhouette
© Photo Roseline de Thelin

CHAMANES ET DIVINITÉS

de l'Équateur précolombien

Immersion dans le monde des esprits de l'Amérique précolombienne à travers l'une des figures majeures des cultures ancestrales d'Équateur : le chamane. Passeur de tradition, il présidait rites, cérémonies ou fêtes, assurant ainsi l'ordre spirituel et social d'une communauté.



© Christoph Hirtz - Equateur



© Christoph Hirtz - Equateur



© Christoph Hirtz - Equateur



© Christoph Hirtz - Equateur



© Christoph Hirtz - Equateur

Prêtre aux pouvoirs surnaturels, exerçant parfois des fonctions politiques, le chamane consolidait l'ordre à travers une multitude de rites et de cérémonies ponctuant le calendrier annuel.

La thématique du chamanisme reste ainsi indissociable de l'histoire des civilisations de l'Équateur préhispanique. Reflet de la pensée et de la philosophie des peuples ancestraux, son système de croyances a présidé à la construction de leur monde social, économique et politique. Ses habitudes, valeurs et savoirs font aujourd'hui partie d'un legs millénaire, transmis aux peuples de l'actuel Équateur.

Rituels de guérison, de fertilité ou d'initiation, tous avaient pour but de rétablir la connexion entre les différents niveaux de l'espace cosmique : le monde extérieur ou céleste (les astres), l'inframonde ou monde intérieur (peuplé de défunts et d'esprits) et, au milieu, la Terre-mère ou *Pachamama*, le monde terrestre des êtres humains et des animaux. Une mission de médiateur social en somme, attribuée dès l'enfance, entre le commun du peuple et les divinités, puissants animaux ou êtres mythiques.

Commissaires : Santiago Ontaneda-Luciano, archéologue et anthropologue.

VISITEZ L'EXPOSITION

- Visites guidées (1h)
- Visites contées (1h)

Toutes les informations sur www.quaibrandy.fr

 **RETROUVEZ L'EXPOSITION SUR TWITTER**

#CHAMANESEQUATEUR

MATA HOATA

Art et société aux îles Marquises

De Gauguin à Brel, de Stevenson à Melville, les îles Marquises ont fasciné les plus grands artistes. L'exposition « Mata Hoata » leur rend hommage, à travers 300 pièces et œuvres témoignant de la force d'une culture qui a su traverser les époques et dompter l'histoire.



Et l'or de leur corps, Paul Gauguin (1848-1903)
© RMN Grand Palais, musée d'Orsay, photo Hervé Lewandowski



Statue
© musée du quai Branly, photo Jean-Yves et Nicolas Dubois

Écrivains, peintres, musiciens... Nombreux furent les artistes occidentaux qui s'aventurèrent dès le XIX^e siècle dans cet ailleurs lointain, séduits par la culture traditionnelle de l'archipel polynésien. Une esthétique sophistiquée et complexe caractérise alors les arts des îles Marquises, marqués par la prégnance de la figure humaine (*mata* en langue marquisienne), et en particulier les très grands yeux qui ornent les sculptures et les tatouages.

Si la culture traditionnelle a subi les assauts de l'histoire au contact des Occidentaux à la fin du XIX^e siècle, elle a réussi à en conserver ses principaux codes, jouant d'ingéniosité pour y intégrer et adapter le regard de l'extérieur. Le profond métissage qui en a résulté, particulièrement visible dans l'artisanat commercial fécond à cette période, a permis aux arts marquisiens de survivre. Un tour de force qui a autorisé le maintien de la culture traditionnelle mais aussi le renouveau actuel des festivals de danse, des arts traditionnels et la résurgence du tatouage.

Commissaire : Carol Ivory, professeur à la Washington State University, spécialiste des îles Marquises

Conseiller scientifique : Véronique Mu-Liepmann, conservateur au musée de Tahiti et des îles de 1982 à 2011.

VISITEZ L'EXPOSITION

- Audioguide (français et anglais)
- Visites guidées (1h30)
- Visites contées (1h)
- Livret-jeu pour les familles
- Espace tactile

Toutes les informations sur www.quaibrantly.fr

 **RETROUVEZ L'EXPOSITION SUR TWITTER**

#MataHoata



Cadre en bois sculpté par Gauguin © Paul Gauguin



Récipient et son couvercle
© Musée de la Castre, Cannes. Photo C. Germain



Ornement de proue de pirogue 'au ou pihao. Dépôt d'Eugène Pittard en 1921 ;
donné par son fils Jean-Jacques en 1966 © Musée d'ethnographie de Genève, J. Watts

JACQUES CHIRAC ET LES ARTS LOINTAINS

L'exposition «Jacques Chirac et les arts lointains» dresse le portrait culturel de l'ancien Président de la République, qui fut à l'origine du musée du quai Branly. Ou comment les fils d'un destin personnel croisent ceux de l'histoire des civilisations extra-européennes.



Monsieur Jacques Chirac aux Musées Royaux des Beaux-Arts de Bruxelles
Photo © Eric Lefevre / Tous droits réservés.



Siège. Antilles. Amérique
© musée du quai Branly, photo Hughes Dubois



Statuette féminine. Chupicuaro. Amérique
© musée du quai Branly, photo Hughes Dubois



Tête de divinité féminine, musée Guimet - musée national des Arts asiatiques
© RMN-Grand Palais (musée Guimet, Paris) / Michel Urtado

Longtemps restées discrètes, les positions culturelles de Jacques Chirac sont les témoins de la révolution qui a conduit l'Europe du XX^e siècle à se défaire, peu à peu, de son ethnocentrisme et à considérer les cultures du monde avec plus d'intérêt et de respect. Ce portrait culturel dressé à l'occasion du dixième anniversaire du musée permet de (re)découvrir la passion de l'ancien Président de la République pour l'Asie, et pour le Japon en particulier, ou son intérêt méconnu pour les arts précolombiens, mis à nu lors de l'exposition «Taino» de 1994 au Petit Palais.

Soixante-dix dates jalonnent le parcours du visiteur, soixante-dix repères majeurs rapprochant l'histoire politique et culturelle française, européenne ou mondiale des positions et choix – professionnels et personnels – de l'homme politique français. Et pour illustrer les enjeux propres à chacun de ces événements, deux cents œuvres provenant de collections publiques et privées internationales (peintures, photographies, documents, sculptures...) sont rassemblées, faisant dialoguer l'homme avec son siècle.

Commissaire : Jean-Jacques Aillagon

VISITEZ L'EXPOSITION

• Visites guidées (1h)

Toutes les informations sur www.quaibrantly.fr

 **RETROUVEZ L'EXPOSITION
SUR TWITTER**

#ExpoJacquesChirac

L'ATELIER MARTINE AUBLET

Conçu sous la forme d'un cabinet de curiosités contemporain, l'Atelier Martine Aublet accueille des expositions et des installations inédites. Un espace de liberté au cœur du musée.

LE COMTE DES NUAGES, MASANAO ABE FACE AU MONT FUJI

03/11/15 - 17/01/16

Hommage au mont Fuji, symbole spirituel et culturel du Japon. Source d'inspiration des plus grands artistes nippons, cette montagne sacrée a tout autant passionné le comte Masanao Abe (1891-1966), scientifique hypnotisé par le bal incessant des nuages sur son sommet. Son «Laboratoire Abe des Nuages et Courants atmosphériques» créé en 1927, lui permit de rassembler sur plus d'un demi-siècle des matériaux inédits (photographies grand format, films expérimentaux, plaques de verre et appareils de prises de vue), constituant aujourd'hui un remarquable ensemble d'œuvres d'art à la puissance évocatrice.

Concepteur : Yoshiaki Nishino, directeur du musée de l'Université de Tokyo



L'Intermediathèque est une activité de contribution sociale de la S.A. Japan Post. Avec le soutien de Nippon Steel Kowa Real Estate Co., Ltd.



Retrouvez l'installation sur Twitter #ComteDesNuages

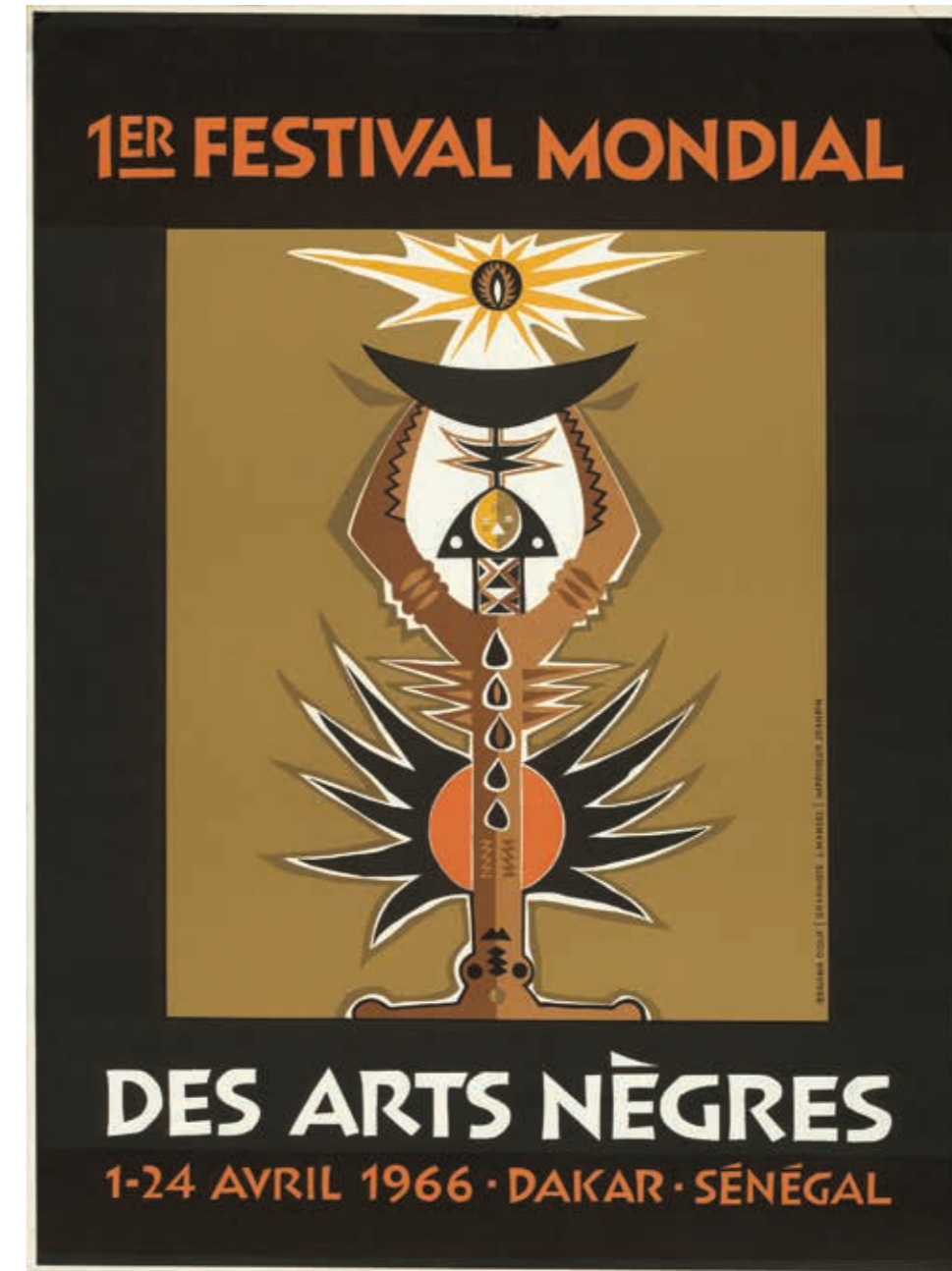
Avec le soutien de la Fondation Martine Aublet sous l'égide de la Fondation de France.



Toute la programmation sur www.quaibrarly.fr



DAKAR 66
Chroniques d'un festival panafricain
16/02/16 - 15/05/16



Affiche du « 1^{er} Festival mondial des arts nègres, 1966 »

Avril 1966 : le Premier Festival Mondial des Arts Nègres ouvre ses portes à Dakar. Les plus grands noms des scènes culturelles d'Afrique et de la diaspora s'y donnent rendez-vous. Au programme : pièces de théâtre, spectacles de danse, projections de films et expositions, l'ensemble lancé par un grand colloque. L'événement deviendra l'un des moments-clés de la mise en scène de la négritude, courant littéraire et politique développé par le Président Léopold S. Senghor.

Plutôt qu'une approche documentaire, l'exposition s'intéresse aux traces et aux représentations visuelles produites pour saisir, voire instrumentaliser, une telle manifestation. Se dessinera une réflexion autour des enjeux culturels et politiques investis dans un événement qui a marqué les imaginaires du panafricanisme à l'époque de la guerre froide.

Concepteurs : Sarah Frioux-Salgas, responsable des archives du musée du quai Branly ; Dominique Malaquais et Cédric Vincent, coordinateurs de PANAFEST archive

DES COLLECTIONS EN MOUVEMENT

Pierre angulaire du projet architectural de Jean Nouvel, le Plateau des collections abrite près de 3 500 œuvres. Une galerie unique sans cesse renouvelée, où dialoguent les cultures, les époques et les continents.

Afrique, Asie, Océanie et Amériques rassemblées sur un seul et même territoire de plus de 5 000 m². Un cheminement libre parmi des espaces plongés dans une atmosphère solennelle, où les œuvres semblent dialoguer entre elles. Pas de hiérarchie, mais des orientations de parcours autour de thématiques particulières.

C'est une muséographie des moins classiques qui orchestre la présentation des collections héritées du musée de l'Homme et du musée national des Arts d'Afrique et d'Océanie. Les traditionnelles «collections permanentes» font place à un espace de visite en mouvement, le «Plateau des collections», régulièrement dynamisé par de nouveaux accrochages, au gré des acquisitions et des impératifs liés à la conservation des œuvres. Avec une rotation de plus de 500 œuvres par an, le visiteur découvre toujours un musée nouveau et la richesse de ses collections.

En 2015, ces mouvements muséographiques ont notamment permis l'aménagement de deux espaces plus intimes formés par les boîtes multicolores suspendues et visibles depuis l'extérieur : l'un dédié aux tapis du Maroc, le second à l'art iranien de l'époque qajar. Deux nouvelles étapes dans un cheminement aux innombrables surprises.



Le plateau des collections. Zone d'Afrique du nord et du Proche-Orient © musée du quai Branly, photo Cyril Zannettacci

DE L'AUTRE CÔTÉ DE LA SEINE, LE PAVILLON DES SESSIONS

Inauguré en 2000, le Pavillon des Sessions est l'antenne du musée du quai Branly au Louvre. Il expose 108 chefs-d'œuvre d'Afrique, d'Asie, d'Océanie et des Amériques.

Geste politique et symbolique, l'ouverture du Pavillon des Sessions a marqué un tournant dans l'histoire du regard occidental sur les arts et civilisations non-occidentaux. Porté par deux personnalités, défenseurs d'une reconnaissance de ces arts, il présente plus de cent sculptures des quatre continents, au cœur du plus prestigieux musée des beaux-arts classique au monde.

Ainsi Jacques Kerchache, collectionneur et auteur en 1990 du manifeste *Pour que les chefs d'œuvre du monde entier naissent libres et égaux*, est à l'origine de cette initiative. Le Président de la République Jacques Chirac en permettra la concrétisation dix ans plus tard, dans un espace aménagé par l'architecte Jean-Michel Wilmotte.

Le Louvre. Le Pavillon des Sessions. Collections du musée du quai Branly © musée du quai Branly, photo Cyril Zannettacci



Les dévoreuses d'âmes. Nyaba Léon Ouedraogo © musée du quai Branly

LE CABINET D'ARTS GRAPHIQUES

Ponctuation dans le parcours muséographique, cet espace se renouvelle tous les trois mois et permet d'appréhender l'ampleur des collections de dessins, estampes et photographies conservées au musée du quai Branly.

RÉSIDENCES DE PHOTOQUAI
21/09/15 - 17/01/16

Le premier accrochage de la saison met en lumière le travail de trois photographes contemporains accueillis lors du programme d'aide à la création «Les Résidences de PHOTOQUAI» de 2012 à 2014 (voir p.10-11). Les clichés de statues et bâtiments issus de l'art monumental socialiste de l'artiste sud-coréen Che Onejoon côtoient les portraits de «Dévoreuses d'Âmes» par Nyaba Léon Ouedraogo, ces femmes africaines d'un certain âge, marginalisées et considérées comme des sorcières par leur communauté, tandis que le projet «Miracle Robots» de l'artiste indien Sameer Tawde nous plonge dans l'univers des automates indiens.

Les Résidences de Photoquai bénéficient du soutien de



LES PROCHAINS ACCROCHAGES

Présentation des dessins du Pacifique de Conway Shipley
21/01/16 - 24/04/16

Photographies de et par Patrick Zachmann
28/04/16 - 04/09/16

LE + ADHÉRENTS
Grâce à votre pass
quai Branly, bénéficiez
du tarif réduit sur tous
les spectacles et toutes
les activités culturelles!

LES SPECTACLES

Au fil des sons et voix du monde, une variété de disciplines et d'univers se côtoient, mariant les écritures contemporaines aux traditions millénaires.

SAMA

Du jeudi 1^{er} au dimanche 4 octobre 2015

Arushi Mudgal et Roland Auzet
Inde/France

Une conversation rythmique entre danse indienne millénaire et percussions occidentales contemporaines.

Arushi Mudgal est une étoile montante de l'Odissi, danse traditionnelle indienne aux gestes sensuels et délicats. Avec *Sama*, la danseuse s'aventure dans l'univers de la musique contemporaine européenne, guidée par le metteur en scène, percussionniste et compositeur **Roland Auzet**, dans un subtil et ludique jeu d'échos et d'échanges. Une relation qui tient de la joute et de la chorégraphie, de l'affrontement et du dialogue.



Sama © DR

#Sama



White Spirit © Valerie Pinard / Shoof © galerie Itinérance

WHITE SPIRIT

Du vendredi 6 au dimanche 15 novembre 2015

Shoof, Nouredine Khourshid et l'ensemble Al Nabolsy
Tunisie/Syrie

Quand le sacré rencontre le profane
et la musique côtoie les arts visuels.

Rythmé par les voix de **Nouredine Khourshid** et de son ensemble, accompagné de deux derwiches tourneurs de Damas, le street-artist tunisien **Shoof** (Hosni Hertelli) livre une transcription plastique et esthétique de la spiritualité soufie. Au cours d'une résidence de création, il transforme le théâtre du musée en l'investissant de sa peinture riche et instinctive, directement inspirée de la calligraphie arabe. En cherchant à faire de son trait la trace écrite de la parole soufie.

Création au musée du quai Branly

#WhiteSpirit



Maputo Mozambique © Pascal Bouclier

LE LIÈVRE BLANC D'INABA ET DES NAVAJO

Du jeudi 9 au dimanche 19 juin 2016

Satoshi Miyagi - Shizuoka Performing Arts Center
Japon

Un spectacle sur mesure pour les dix ans du musée du quai Branly.

Dix ans après avoir inauguré le Théâtre Claude Lévi-Strauss avec une interprétation épique et envoûtante du *Mahabharata*, le metteur en scène japonais **Satoshi Miyagi** est invité à concevoir un spectacle pour célébrer l'anniversaire du musée du quai Branly.

À partir du **mythe du lièvre blanc** relaté dans le *Kojiki* – recueil des mythes de genèse du Japon écrit au VIII^e siècle –, et des correspondances relevées par Claude Lévi-Strauss entre ces épisodes et les mythes amérindiens de l'Oiseau-Tonnerre, Miyagi crée avec sa troupe un spectacle sur mesure pour la scène du théâtre du musée.

Les quarante comédiens et musiciens du spectacle achèveront la création au cours d'une résidence au musée qui précédera ces dix représentations exceptionnelles.

Création au musée du quai Branly, à l'occasion des 10 ans du musée
En coproduction avec le SPAC (Shizuoka Performing Arts Center)

#LievreBlanc

ET AUSSI

MARIONNETTES À FILS DE TAÏWAN
17 et 18 octobre 2015

HOMMAGE À CHOI SEUNG-HEE
28 et 29 novembre 2015

Tous les spectacles sur www.quaibrantly.fr

MAPUTO MOZAMBIQUE

Du jeudi 18 au dimanche 21 février 2016

Compagnie Thomas Guérineau
Mozambique/France

La magie du jonglage se mêle aux traditions artistiques mozambicaines au sein d'un audacieux spectacle.

Six comédiens, musiciens, artistes de cirque et danseurs du Mozambique, rassemblés par le jongleur et metteur en scène **Thomas Guérineau**, livrent un spectacle singulier, empreint de liberté et d'une énergie débordante. Mêlant jonglage, chants et percussions, le spectacle alterne des séquences de rebonds sur percussions, balles en l'air, balles roulées au sol, massues... dans une mise en scène épurée, habitée du chant traditionnel profond des artistes, et ponctuée d'une malice communicative.

#Maputo

© musée du quai Branly, photo Cyril Zannettacci



Les prochains spectacles,
les rencontres avec
les artistes, les offres et
conditions tarifaires sur
www.quaibrantly.fr

LES CONCERTS

Autour de rencontres inédites, partez aux quatre coins du monde à la découverte de musiciens aux univers singuliers et aux inspirations plurielles.



Songhoy Blues © Valerie Pinard

PURA FÉ

Dimanche 13 mars 2016

Native Blues - Amérique

Folk, blues, soul et musique amérindienne traditionnelle se mêlent dans la voix puissante de Pura Fé.

Pura Fé, chanteuse tuscarora, aime rappeler que le blues américain plonge ses racines dans les pulsations des percussions indiennes de Caroline du Nord. Pour l'artiste militante, les *Native Americans* ont toujours fait partie de l'évolution de la musique américaine.

Mais c'est de sa voix puissante et suave, sur des morceaux chantés en tuscarora ou en anglais et des compositions qui s'offrent des détours par le rock ou le jazz, que Pura Fé nous convainc de cette connexion naturelle.



Pura Fé © Clément Puig

SONGHOY BLUES

Dimanche 13 décembre 2015

Saudade rock - Mali

Révélaté en France aux Transmusicales de Rennes, le groupe malien livre un blues énergique, rayonnant et survitaminé.

Songhoy Blues est né de l'exil de trois jeunes musiciens qui quittent la région de Tombouctou et s'installent à Bamako pour fuir la terreur djihadiste. Chefs de file d'une nouvelle génération d'artistes maliens, ils livrent des chansons accrocheuses, à la croisée du blues mandingue et de la transe touareg, soutenues par des pulsations très rock'n'roll. Nourris de hip-hop, de R&B et de standards occidentaux, ces artistes se sont aussi construits au rythme des sons locaux traditionnels, de l'emblématique takamba aux musiques plus récentes du légendaire Ali Farka Touré.

MAGNETIC TAASU ENSEMBLE

Samedi 9 avril 2016

Transe acoustique - France/Sénégal (création)

Une création unique où taasou, sabars et danses sénégalaises rencontrent le dance-floor groove et hypnotique du Magnetic Ensemble.

Formé par le batteur Antonin Leymarie en 2012, le groupe Magnetic Ensemble génère une musique électro-acoustique, organique et lumineuse, qui confine à la transe. Le beat, produit sans passer par les machines électroniques, insuffle une pulsation dynamique qui n'a rien à envier au groove-électro. Pour cette rencontre exceptionnelle, Magnetic Ensemble frottera sa transe technoïde acoustique au taasou sénégalais, expression chantée-parlée élogieuse et satirique – ancêtre du rap –, et aux polyrythmies des orchestres de percussions wolof, les sabars.

Coproduction musée du quai Branly, Paris

Détours de Babel, Grenoble

La Cordonnerie de Romans



© DR

KRAR COLLECTIVE

Samedi 21 mai 2016

Groove éthiopien - Royaume-Uni

Trio d'Éthiopiens de Londres, Krar Collective perpétue la culture du groove éthiopien en donnant au *krar* une nouvelle dimension.

Électrifiée, équipée de pédales de guitares, la lyre traditionnelle – le *krar* – offre entre les mains du leader Temesgen Zeleke un mélange détonnant de musique éthiopienne traditionnelle, de rock et de funk, dans des rythmes hypnotiques. Sur scène, dans des performances magnétiques, accompagnée par les seuls tambours *kebero* et la voix éblouissante de la chanteuse Genet Assefa, la lyre électrifiée crée un son minimaliste et brut auquel le trio doit le surnom de «White Stripes éthiopiens»...



Krar Collective © Jacob Crawford

ET AUSSI

DORSAF HAMDANI Barbara/Fairouz : Dimanche 20 septembre 2015

SAHRA HALGAN : Dimanche 11 octobre 2015

CHANGO SPASIUK : Dimanche 22 novembre 2015

MOHAMED ABOZEKRY & HEEJAZ : Dimanche 24 janvier 2016

OMAR SOSA & GUSTAVO OVALLES (Festival Sons d'Hiver) : Samedi 13 février 2016

Tous les concerts sur www.quaibrantly.fr

LA RECHERCHE AU MUSÉE

Depuis sa création, le musée du quai Branly est un forum ouvert sur le monde. La nature de ses collections nourrit des questionnements permanents abordés lors de colloques internationaux ou de conférences thématiques.



La médiathèque d'étude et de recherche © musée du quai Branly, photo Antonin Borgeaud

LA MÉDIATHÈQUE

La médiathèque d'étude et de recherche du musée du quai Branly, sise au 5^e étage, est ouverte à tous, universitaires, chercheurs, professionnels de la culture mais aussi non spécialistes et curieux désirant s'informer sur les collections et l'actualité culturelle du musée.

Pôle d'excellence en ethnologie, elle offre un large choix d'ouvrages, de revues, de documents audiovisuels, et de ressources électroniques sur les arts et civilisations d'Afrique, d'Océanie, d'Asie et des Amériques. Elle conserve également des documents patrimoniaux uniques en Europe : photographies, archives, documentation des collections.

Inscription gratuite et obligatoire, du mardi au samedi à partir de 11h.

Pour toute information supplémentaire, contactez mediatheque@quaibranly.fr

Toutes les informations sur www.quaibranly.fr

Retrouver la médiathèque sur les réseaux sociaux.    #KiosqueDuMonde

LE + ADHÉRENTS

Avec le pass Jeune et le pass Enseignant & Chercheur, bénéficiez d'un accès illimité et gratuit au musée et à la médiathèque pour seulement 15 €/an !



Masque, Papouasie-Nouvelle-Guinée, Océanie © musée du quai Branly, photo Sandrine Expilly

LES COLLOQUES INTERNATIONAUX

Mission essentielle du musée, la valorisation scientifique des collections nationales s'appuie sur une programmation de colloques internationaux.

LEIRIS & CO

Jeudi 10 septembre 2015,
Musée du quai Branly

Vendredi 11 septembre 2015,
Centre Pompidou Metz

Michel Leiris (1901-1990), écrivain, critique d'art et ethnographe a été une figure clé de l'anthropologie française naissante.

Spécialiste, notamment, des créations plastiques africaines, des secrets initiatiques et des cultes de possession, il fut l'un des premiers porte-parole des mouvements antiracistes et anticolonialistes.

Organisé par Denis Hollier et Jean Jamin en collaboration avec le Centre Pompidou-Metz et le département de la Recherche et de l'Enseignement du musée du quai Branly.

LE SEPIK

Mardi 27 et mercredi 28 octobre 2015

En lien avec l'exposition *SEPIK, Arts de Papouasie-Nouvelle-Guinée* (voir p. 12)

La vallée du Sepik a joué le rôle de laboratoire pour la recherche de terrain et de réflexion sur les rituels et l'usage des objets.

Ce colloque permet de faire le point sur la recherche de terrain et plus particulièrement sur l'interprétation des objets dans leurs usages (rituels, danses etc.) et sur les problématiques de mise en représentation par les musées et leurs expositions.

Comité scientifique : Philippe Peltier, Markus Schindlbeck et Christian Kaufmann; colloque organisé en collaboration et avec le soutien du département de la Recherche et de l'Enseignement du musée du quai Branly.

PERCEPTION SONORE DES LIEUX DE CULTE

Mardi 3 et mercredi 4 novembre 2015

Un colloque sur le patrimoine sonore des lieux de culte.

La préservation de la qualité des ambiances sonores de ces sites est un enjeu majeur pris en compte pour leur réhabilitation. L'acoustique et l'anthropologie du sonore deviennent alors des approches complémentaires qui permettent de caractériser les significations du monde sonore liées à l'expérience religieuse.

Organisé par Christine Guillebaud (LESC UMR 7186-CNRS/Univ. Paris Ouest Nanterre) et Catherine Lavandier (LMRTE EA 4113 Univ. de Cergy Pontoise) en collaboration avec le département de la Recherche et de l'Enseignement du musée du quai Branly.

ET AUSSI

MONDES MINIATURES/L'OR DES INCAS : Vendredi 4 et samedi 5 septembre 2015
Journées d'étude organisées à l'occasion de l'exposition *L'Inca et le Conquistador* (voir p. 9)

LE MUSÉE À L'HEURE DE LA COP 21

À l'occasion de la tenue à Paris de la COP 21 (21^e Conférence des Parties à la Convention-cadre des Nations Unies sur les changements climatiques), le musée du quai Branly propose plusieurs événements mettant en avant le lien fort et réciproque qui unit nature et société dans les cultures traditionnelles extra-européennes. Ou ce que l'Occident peut apprendre de ces peuples un temps appelés « primitifs ».

LE CRI POUR LA PLANÈTE

Rencontres et projections du 1^{er} au 6 décembre 2015

Depuis 1987, le projet « Videos nas Aldeias » confie du matériel vidéo aux Indiens d'Amazonie pour qu'ils filment leur société par eux-mêmes. Soixante-dix films ont ainsi pu être réalisés et diffusés. Le musée du quai Branly accueille durant six jours la projection de certains de ces films exceptionnels, et propose, en partenariat avec l'Espace Krajcberg, des rencontres et débats avec des leaders amérindiens et des réalisateurs.

En partenariat avec l'Espace Krajcberg et l'association AKIRI pour la préservation de la forêt amazonienne et des peuples qui l'habitent.

ESTHÉTIQUES DE L'AMOUR Sibérie extrême-orientale

Exposition, jusqu'au 17 janvier 2016 (voir p. 14)

L'EXPÉDITION TSONKIRI


Conférence le samedi 5 décembre 2015

Ethnologues, leaders indiens et acteurs associatifs se retrouvent pour présenter l'expédition Tsonkiri, que mènera en 2016 le chef Benki Piyako. L'occasion de découvrir l'action des Amérindiens au XXI^e siècle pour la défense de leur culture et de leur patrimoine naturel autour de la figure de ce grand chef militant.

En partenariat avec l'Espace Krajcberg et l'association AKIRI pour la préservation de la forêt amazonienne et des peuples qui l'habitent.

SEPIK - Arts de Papouasie-Nouvelle-Guinée

Exposition, jusqu'au 31 janvier 2016 (voir p. 12)

Rejoignez la discussion sur Twitter  #Cop21

FÊTES ET ÉVÉNEMENTS

Toutes les occasions sont bonnes pour vous faire vivre un moment unique! Vacances, week-ends, événements nationaux... Découvrez notre offre gratuite qui vous fera porter un tout autre regard sur les richesses du musée.



Musée du quai Branly. Before Tatoueurs, Tatoués. 20 février 2015 © musée du quai Branly, photo Cyril Zannettacci



LES BEFORE, DES SOIRÉES EXCEPTIONNELLES

Chaque trimestre, les BEFORE vous plongent dans la vitalité artistique des cultures du monde. Une ambiance unique.

Le temps d'une soirée au musée, explorez les arts associés à l'une des expositions en cours. Les activités programmées – visites, performances, workshops, DJ sets... – vous invitent à découvrir le musée autrement, entre traditions et création contemporaine.

Un vendredi par trimestre, de 19h à 23h

Retrouvez toute l'actualité des BEFORE sur les réseaux sociaux



BEFORE « LA FAMILLE »

Vendredi 23 octobre 2015

En écho à l'exposition PHOTOQUAI *We Are Family* (voir p. 10-11) et en lien avec les œuvres du Plateau des collections.

BEFORE CHAMANES ET DIVINITÉS DE L'ÉQUATEUR PRÉCOLOMBIEN

Vendredi 26 février 2016

(voir p.18-19)

BEFORE PERSONA, ÉTRANGEMENT HUMAIN

Vendredi 15 avril 2016

(voir p.16-17)

LES GRANDS RENDEZ-VOUS

Profitez d'un week-end, d'une journée ou d'une nuit au musée dans le cadre des événements culturels nationaux.

LA FÊTE DE LA SCIENCE

Samedi 10 et dimanche 11 octobre 2015

Lieu de production et de diffusion de la connaissance scientifique, placé sous la double tutelle du ministère de la Recherche et de l'Enseignement supérieur et du ministère de la Culture et de la Communication, le musée du quai Branly s'associera de nouveau à la Fête de la Science.

LA JOURNÉE DE L'ACCESSIBILITÉ

Jeudi 3 décembre 2015

Dans le noir, en langues des signes, du bout des doigts, en histoires, en musique... De nombreuses activités et visites conçues pour tous les publics, afin de découvrir ensemble le musée.

LA NUIT DES MUSÉES

Samedi 14 mai 2016, jusqu'à minuit

Le musée ouvre ses portes pour une soirée exceptionnelle! Parcourez les collections et expositions en accès libre.

Plus d'infos sur www.quaibrantly.fr



Vacances de la Toussaint en terres mayas © musée du Quai Branly, photo Didier Gauducheau

LES VACANCES AU MUSÉE

Exprimez votre créativité! Les vacances sont l'occasion de se familiariser avec les arts et cultures du monde...

Ateliers, initiations, créations collectives... des activités riches et variées vous sont proposées, pour vous faire vivre une autre expérience de visite autour des collections et des expositions.

VACANCES DE LA TOUSSAINT : « COLLECTIVE SPIRIT »

Du dimanche 18 au samedi 24 octobre 2015

Inspirez-vous des motifs présents dans les collections du musée et venez participer à une création collective.

VACANCES DE NOËL : « UN AUTRE NOËL »

Mercredi 30 décembre 2015

Une grande collecte de jouets à destination d'enfants réfugiés du monde entier, lors d'une journée d'activités gratuites.

En partenariat avec Aviation sans frontières et le Haut-Commissariat pour les Réfugiés des Nations Unies.

VACANCES D'HIVER

Du dimanche 28 février au dimanche 6 mars 2016

Autour de l'exposition *Chamanes et divinités de l'Équateur précolombien*. (voir p.18-19)

VACANCES DE PRINTEMPS

Du dimanche 17 au dimanche 24 avril 2016

Autour de l'exposition *Persona, Étrangement humain*. (voir p.16-17)

VACANCES D'ÉTÉ : JARDIN D'ÉTÉ

Du lundi 4 juillet au dimanche 31 août 2016

Chaque année, l'été prend ses quartiers dans le jardin du musée. Au programme : workshops, contes, séances d'initiation, Siestes Électroniques, lectures, performances...

LES ATELIERS NOMADES

Depuis 2013, le musée du quai Branly sort aussi de ses murs, pour aller à la rencontre de tous les publics, où qu'ils soient.

Avec l'opération *Les Ateliers nomades*, le musée part à la rencontre des Franciliens. Une série d'événements exceptionnels, dont des présentations d'œuvres des collections, y est délocalisée durant plusieurs jours, venant compléter la mise en place, sur le long terme, de partenariats avec les relais locaux : établissements scolaires, associations, centres sociaux, lieux culturels, structures médicales, etc.

Après Cergy-Pontoise en 2013, la seconde itinérance des Ateliers nomades a débuté à Clichy-sous-Bois et Montfermeil à l'automne 2014 et se prolongera durant toute la saison 2015-2016, marquant ainsi le souhait d'approfondir les liens privilégiés tissés entre le musée et les habitants de ces deux villes.



Avec le mécénat de



LE MUSÉE TOUTE L'ANNÉE

De mois en mois, le musée ouvre ses espaces à une offre culturelle exigeante et variée, accessible à tous, en solo, entre amis ou en famille.

LES CONFÉRENCES DE L'UNIVERSITÉ POPULAIRE

Participez à l'Université populaire du musée du quai Branly. Autour de cinq cycles thématiques, des conférences gratuites interrogent les rapports entre les cultures et les questions d'universalité, d'altérité et de mémoire.

Au programme de la saison :

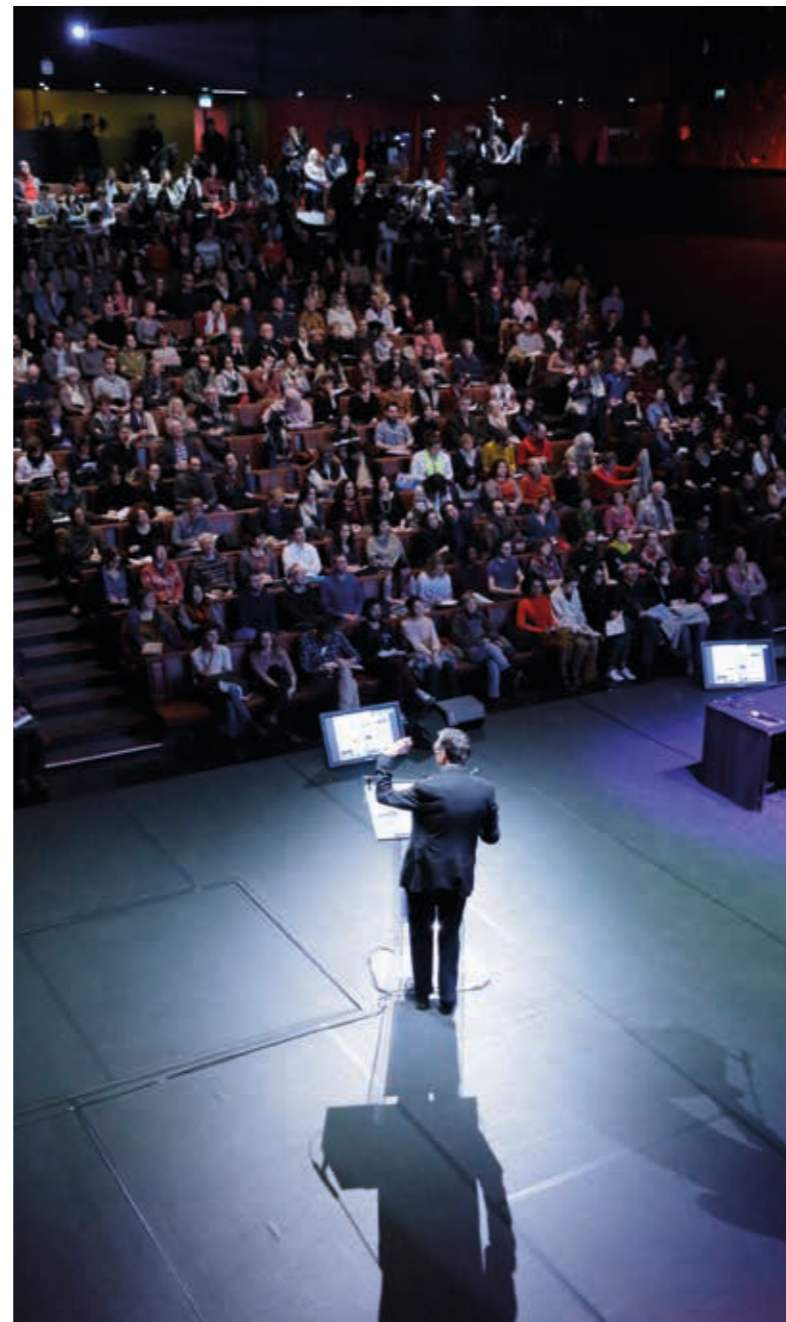
- Le nouveau format *Variantes et Déclinaisons* donne la parole à plusieurs spécialistes autour d'un thème particulier, sur le mode de mini-exposés interactifs.
- Les conférences du cycle *Décalages : les autres et nous* confrontent les points de vue sur les différentes façons de s'aimer selon les époques, les genres et les cultures, qu'il soit question de polygamie, de culture érotique ou d'amours métisses.
- Le cycle des *Grandes Révoltes* décrypte cette année de nouveaux grands mouvements de masse ayant marqué durablement les cultures. La marche du sel de Gandhi, Martin Luther King et les Révolutions arabes sont parmi les thèmes abordés.
- Le cycle consacré à *L'Enfance* aborde cette période déterminante de la vie à travers différents prismes, de la philosophie à la bande dessinée. Il questionnera notamment l'enfance chez les Inuit ou la représentation de l'Autre dans la littérature enfantine.
- Enfin, les séances exceptionnelles des *Grands Témoins* invitent des personnalités hors du commun, comme la diplomate **Nathalie Loiseau**, directrice de l'ENA, ou le réalisateur mauritanien **Abderrahmane Sissako**, auteur du film aux sept César, *Timbuktu*.

L'Université populaire du quai Branly est dirigée par **Catherine Clément**, philosophe et romancière.

EN SAVOIR PLUS

- 27 conférences en accès libre, dans la limite des places disponibles, sans réservation.
- Théâtre Claude Lévi-Strauss

🐦 Suivez l'actualité de l'Université populaire sur Twitter avec #UnivPop.



Week End L'ethnologie va vous surprendre ! © musée du quai Branly, photo Cyril Zannettacci



Week End L'ethnologie va vous surprendre ! © musée du quai Branly, photo Cyril Zannettacci
Le montage photographique des plafonds du salon de lecture Jacques Kerchache a été conçu par l'agence AJN et réalisé grâce au mécénat de Martine et Bruno Roger/Statues ibo, dons de Anne et Jacques Kerchache



Conférence. La cérémonie rituelle chamannique en Corée
© musée du quai Branly, photo Cyril Zannettacci

LES RENDEZ-VOUS DU SALON DE LECTURE

Conçu par l'architecte comme un salon privé et accessible à tous, le salon de lecture propose une halte pour prolonger sa visite, en savoir plus sur l'actualité du musée, consulter livres ou bandes dessinées ou accéder aux catalogues en ligne et à une sélection de documents audiovisuels. Des activités ont lieu tout au long de l'année en lien avec les expositions et l'actualité des livres.

De septembre à décembre 2015, le salon de lecture propose une série de rencontres autour de l'exposition *Sepik, Arts de Papouasie-Nouvelle-Guinée*, avec un éclairage historique sur ce pays mal connu à travers des photographies des collections, des documents filmés rares et des livres. C'est l'occasion d'accueillir des spécialistes, historiens, conservateurs ou artistes autour du sujet. L'actualité de l'édition et de la recherche permet de découvrir les dernières parutions et les cycles habituels : les Classiques contemporains en sciences humaines et sociales, Un partage de méthode et Aventure d'une œuvre dans le noir.

En accès libre, dans la limite des places disponibles.

Toute l'actualité du salon de lecture et de la médiathèque du musée est disponible sur www.quaibrantly.fr, dans la brochure du salon de lecture et sur vos réseaux sociaux favoris.



LE CINÉMA

Festivals et projections thématiques sont régulièrement proposés au musée.

LE CINÉMA DES SOCIÉTÉS SAVANTES

Depuis fin 2006, le musée du quai Branly accueille cinq sociétés savantes précédemment hébergées par le musée de l'Homme. À ce titre, la Société des Africanistes et la Société des Océanistes présentent, une fois par mois, un film suivi d'un débat dans la salle de cinéma.

En accès libre, dans la limite des places disponibles.

LE MOIS DU FILM DOCUMENTAIRE AU MUSÉE DU QUAI BRANLY

À l'occasion du Mois du film documentaire en novembre 2015, le musée du quai Branly et le Comité du film ethnographique invitent collégiens, lycéens et grand public à venir découvrir les richesses de ce cinéma lors de projections-débats gratuites, en présence de leurs réalisateurs. Pour cette édition, les deux films présentés interrogent les rapports complexes que l'homme entretient avec son environnement et son territoire.

En accès libre, dans la limite des places disponibles.

La plupart des visites sont accessibles aux personnes en situation de handicap moteur et auditif. Des visites spécifiques sont proposées deux fois par mois. Plus d'informations sur www.quaibrantly.fr



Les vacances de février. Visite contée « Effigies et marionnettes » © musée du quai Branly, photo Pomme Céliarié

LES VISITES CONTÉES

Embarquez pour un voyage imaginaire en compagnie d'un conteur et vibrez au son des mythes et légendes du monde.

Les récits des conteurs vous accompagnent dans la visite des collections, selon les thématiques géographiques : **Afrique, Amériques, Asie, Mille & un Orients, Océanie** (en famille, dès 6 ans).

Envie de parcourir les quatre continents ? Partez en famille **Autour du monde**, avec les plus petits (en famille, de 3 à 5 ans).

Et cette saison, explorez en contes les expositions *Sepik - Arts de Papouasie-Nouvelle-Guinée*, *Chamanes et divinités de l'Équateur précolombien* et *Mata Haota - Art et société aux îles Marquises* (en famille, dès 6 ans).

LES VISITES

Pour vous accompagner dans la découverte des collections permanentes, des expositions temporaires, du jardin ou du bâtiment de Jean Nouvel, une large gamme de visites vous est proposée. Choisissez votre escale !

LES VISITES GUIDÉES

Accompagné d'un conférencier, le musée se dévoile selon vos envies. Pour une première approche des collections (visite de **Découverte**) ou l'exploration d'une thématique précise (visites *Le Monde et ses origines*, *Métissages*, *Visions du beau*, *Différences*), faites votre choix et laissez-vous guider.

En famille, partez dans nos collections à la découverte des arts et cultures du monde : les visites *La Piste des animaux*, *Le Secret du masque*, *Chacun ses goûts* et *Les Sens en éveil* abordent les œuvres et cultures présentées au musée sur un mode ludique et interactif (en famille, avec enfants dès 3 ans selon les thèmes).

Et pour vous accompagner dans les expositions temporaires, des visites vous sont proposées pour l'ensemble de notre programmation.



Visite du plateau des collections © musée du quai Branly, photo Alexandra Lebon



Vacances de printemps en Côte-d'Ivoire © musée du quai Branly, photo Cyril Zannettacci

LES ATELIERS

Une série d'aventures à partager, associant découverte culturelle, pratique artistique et visite dans les collections du musée. Pour explorer le musée en créant.

LES ATELIERS EN FAMILLE

Résoudre des énigmes, enquêter sur un objet, manipuler des matériaux, s'initier aux musiques du monde... Les activités proposées en famille sont adaptées à chaque âge :

- De 3 à 5 ans : *Objet magique*, *La Pluie* et *Plume de chef*
- De 6 à 8 ans : *Au cœur des masques*, *Peindre le rêve* et *Haka*
- De 9 à 12 ans : *Mission archéo*, *Destination : musiques* et *Les Experts*.

LES ATELIERS SANS LES PARENTS

Carnet à dessin et paire de jumelles en poche, les enfants de 6 à 12 ans explorent les collections sans leurs parents, avec l'atelier *À l'aventure!*

UN ANNIVERSAIRE AU MUSÉE

Entre culture et jeu, les ateliers d'anniversaires pour enfants sont l'occasion d'expérimenter entre amis une recette magique du Congo (*Objet magique*), une fameuse danse de Nouvelle-Zélande (*Haka*), la création d'une marionnette fantastique (*Poupées secrètes*) ou quelques secrets des quatre continents (*Charms*).

LES VISITES-ATELIERS POUR ADULTES

Un samedi par mois, partez avec votre guide pour une visite dans les collections du musée, puis participez à une séance de découverte culturelle ou artistique. Cette saison, embarquez pour l'Australie, le Mali et la Nouvelle-Zélande.

LES OUTILS DE VISITES

Aides précieuses à la visite individuelle, nos différents outils vous permettent de créer votre propre parcours.

LES AUDIOGUIDES

À travers une sélection d'objets commentés, de musique, d'images, de vidéos ou de contes, explorez les collections (parcours en français, anglais, allemand, italien, espagnol, chinois, portugais, arabe et russe) et les expositions temporaires *Tatoueurs*, *Tatoués*, *Sepik - Arts de Papouasie-Nouvelle-Guinée* et *Mata Haota - Arts et société aux îles Marquises* (parcours en français et en anglais).

NOUVEAU!

Quatre parcours familles autour des collections sont désormais proposés (accessibles dès 6 ans).

LES APPLICATIONS

L'application *Musée en musique*, ludique et innovante, vous plonge dans l'univers des instruments du musée du quai Branly grâce à de nombreux jeux interactifs (en téléchargement gratuit sur Google Play ou prêt d'un téléphone sur place au musée). Accessibles en LSF, les applications *Les Experts quai Branly* destinées aux familles sont disponibles sur place (sur iPad, en prêt gratuit).

Applications réalisées grâce au mécénat de la Fondation Orange et de la Fondation France Télévisions.

LES GUIDES D'EXPLORATION ET LES LIVRETS-JEUX

Parcourez le musée, seul ou en famille, avec le *Guide d'exploration des collections* (adultes) et *Mon p'tit guide d'exploration* (enfants), disponibles en plusieurs langues. Des livrets-jeux sont également proposés dans certaines expositions temporaires, pour le bonheur des enfants.

Disponibles gratuitement à l'accueil du musée et en téléchargement gratuit sur www.quaibrantly.fr



Guide tactile réalisé avec le mécénat du Centre des Jeunes Dirigeants © musée du quai Branly, photo Didier Gauducheau

EN SAVOIR PLUS SUR LES ACTIVITÉS EN FAMILLE

Consultez la brochure « Les Aventuriers du musée du quai branly » et le site www.quaibrantly.fr

Réservations en ligne ou par téléphone au 01 56 61 71 72 (du lundi au vendredi, de 9h30 à 17h)

INFORMATIONS PRATIQUES

NOUVEAU!
Profitez de l'accès gratuit au WiFi dans l'enceinte du musée.



Le plateau des collections. Visite du public
© musée du quai Branly, photo Alexandra Lebon



Le restaurant «les Ombres»
© musée du quai Branly, photo Pomme Céliarié



Le jardin. La mise en lumière des jardins du musée, «L'Œ», conçue par l'artiste plasticien lumière Yann Kersalé, a été réalisée grâce au mécénat de la Fondation EDF. Le jardin du musée conçu par le paysagiste Gilles Clément a été réalisé grâce au mécénat de la Fondation d'entreprise GDF SUEZ © musée du quai Branly, photo Alexandra Lebon

ADRESSE

37 quai Branly - 75007 Paris

Standard

+33 (0)1 56 61 70 00

VENIR AU MUSÉE

Métro

Ligne 9 Station Iéna
ou Station Alma-Marceau

RER

Ligne C Station Pont de l'Alma -
musée du quai Branly

Bus

Ligne 42 Arrêt Tour Eiffel

Lignes 63 80 et 92

Arrêt Bosquet-Rapp

Ligne 72 Arrêt musée d'art moderne -
Palais de Tokyo

ou Arrêt Alma-Marceau

Autolib'

24 avenue d'Iéna

ou 1 avenue Marceau

Vélib'

Quai Branly, Station 7023

ou 3 avenue Bosquet, Station 7022

RÉDUCTIONS ET GRATUITÉS

sur www.quaibrantly.fr

HORAIRES

Mardi, mercredi et dimanche de 11h à 19h.

Ouverture des guichets à 9h30 (10h30 le dimanche), fermeture à 18h.

Jeudi, vendredi et samedi de 11h à 21h.

Ouverture des guichets à 9h30, fermeture à 20h. Entrée dès 9h30 pour les groupes (sur réservation uniquement) et les adhérents du musée.

Fermeture hebdomadaire le lundi (ouverture exceptionnelle pendant certaines vacances scolaires).

Plus d'informations sur le site Internet.

Fermeture exceptionnelle le 25 décembre et le 1^{er} mai.

BILLETS D'ENTRÉE

Collections permanentes (incluant les expositions des mezzanines)

tarif plein 9€/tarif réduit 7€

Expositions temporaires

de la Galerie Jardin

tarif plein 9€/tarif réduit 7€

Billet jumelé (collections permanentes et expositions temporaires)

tarif plein 11€/tarif réduit 9€

LIBRAIRIE-BOUTIQUE

Aux horaires du musée

01 47 53 60 23

RESTAURANTS

Le Café Branly

Ouvert : mardi, mercredi et dimanche de 9h à 18h ;

jeudi, vendredi et samedi de 9h30 à 20h
01 47 53 68 01

Le restaurant Les Ombres

Situé sur la terrasse du musée

01 47 53 68 00

ACHETEZ VOS BILLETS

Sur place

Les billets sont en vente le jour même, à la billetterie du musée, dans la limite des places disponibles pour les activités. Des distributeurs automatiques de billets se trouvent dans le jardin et dans le hall d'accueil.

Téléphone

Au musée du quai Branly : activités et spectacles au 01 56 61 71 72 du lundi au vendredi de 9h30 à 17h ;

À la Fnac : activités au 0 892 684 694 (0,34 €/mn) et spectacles au 0 892 683 622 (0,34 €/mn) ;

Chez Digitick : billets d'entrée, expositions et audioguides au 0 892 700 840 (0,34 €/mn) du lundi au vendredi de 9h à 18h et samedi de 10h à 18h ;

Ticketmaster : billets d'entrée et expositions au 0 892 390 100 (0,34 €/mn)

En ligne

E-ticket : <http://quaibrantly.fnacspectacles.com>

www.digitick.com

www.ticketmaster.fr

M-ticket : Tick&Live l'application de la Fnac ou Digitick.

Applications à télécharger sur l'App Store ou Google Play.

ACCESSIBILITÉ

Informations

www.quaibrantly.fr/accessibilite

Brochure musée facile et plaquettes dédiées

À l'accueil du musée ou sur le site Internet.

Contact et inscription à la newsletter

accessibilité du musée

accessibilite@quaibrantly.fr

La maquette tactile et sonore du bâtiment

En accès libre dans le hall d'accueil.

Le guide d'exploration des collections tactile et sonore

Lettre d'informations culturelles à usage

des publics handicapés

www.arianeinfo.org

La politique d'accessibilité est réalisée avec le soutien du Fonds Handicap & Société par Intégrance et The Conny-Maeva Charitable Foundation.



MERCI

Le musée du quai Branly remercie ses mécènes,
amis et donateurs pour leur généreux soutien.

CERCLE DES GRANDS MÉCÈNES

CAISSE DES DÉPÔTS
FONDATION D'ENTREPRISE ENGIE
FONDATION D'ENTREPRISE TOTAL

MÉCÈNES

ALTRAN
AMETHIS FINANCE
CENTRE DES JEUNES DIRIGEANTS DE PARIS
CREDIT AGRICOLE CORPORATE AND INVESTMENT BANK
DOCAPOST
ÉMOTIONS CULINAIRES
FONDATION D'ENTREPRISE AREVA
FONDATION EDF
FONDATION MARTINE AUBLET SOUS L'ÉGIDE
DE LA FONDATION DE FRANCE
FONDS HANDICAP & SOCIETE PAR INTÉGRANCE
GROUPE BPCE
RIVEDROIT AVOCATS
SONY FRANCE

LA SOCIÉTÉ DES AMIS DU MUSÉE DU QUAI BRANLY

NAHED OJJEH, ANTOINE ZACHARIAS ET
LA SOCIÉTÉ DES AMATEURS DE L'ART AFRICAIN,
GRANDS BIENFAITEURS DE LA SOCIÉTÉ DES AMIS
LES MEMBRES DU CERCLE LÉVI-STRAUSS
L'ENSEMBLE DES MEMBRES DE LA SOCIÉTÉ DES AMIS

LES DONATEURS DU MUSÉE



Sculpture féminine.
Guadalcanal (province), Océanie
© musée du quai Branly, photo Claude Germain

DEVENEZ MÉCÈNE DU MUSÉE

Informations

01 56 61 70 45
www.quaibrantly.fr / Soutenir le musée

contact

mecenat@quaibrantly.fr

DEVENEZ AMI DU MUSÉE

Informations

01 56 61 53 80
www.amisquaibrantly.fr

contact

amisdumusee@quaibrantly.fr



DEVENEZ ADHÉRENTS

Rejoignez les adhérents du musée du quai Branly et accédez aux espaces d'exposition dès 9h30 du mardi au samedi (au lieu de 11h)

Bénéficiez :

- d'un accès coupe-file et illimité à toutes les expositions ;
- de réductions sur toutes les activités culturelles et les spectacles, à la librairie, au café Branly, au restaurant *Les Ombres* ;
- de soirées privilèges ;
- et de nombreux avantages...

Informations : 01 56 61 71 50
www.quaibrantly.fr/pass

Retrouvez le musée sur



37 quai Branly
75 007 Paris

TÉLÉPHONE 01 56 61 70 00
TÉLÉCOPIE 01 56 61 70 01

www.quaibrantly.fr

★ MUSÉE DU
QUAI BRANLY
là où dialoguent les cultures